

# LÜBECK Entsorgungsbetriebe

## Entsorgungsmagazin





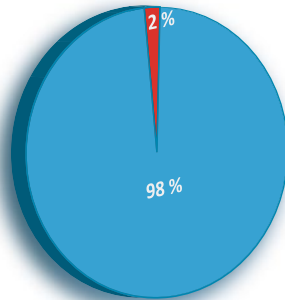
[www.entsorgung.luebeck.de](http://www.entsorgung.luebeck.de)

### Umfrage der EBL zur Kundenzufriedenheit Befragungsergebnisse waren besser als erwartet

Bekanntheitsgrad

Frage 2:  
Kennen Sie die  
Entsorgungsbetriebe Lübeck?

	ja	98 %
	nein	2 %



© 2014 L-Q-M MARKTFORSCHUNG

### Altkleidersammelsystem hat sich bewährt Weitere Container werden aufgestellt



### Das neue Gebührenkonzept für Straßenreinigung und Winterdienst - Hintergründe und Fakten

LÜBECK  Entsorgungsbetriebe

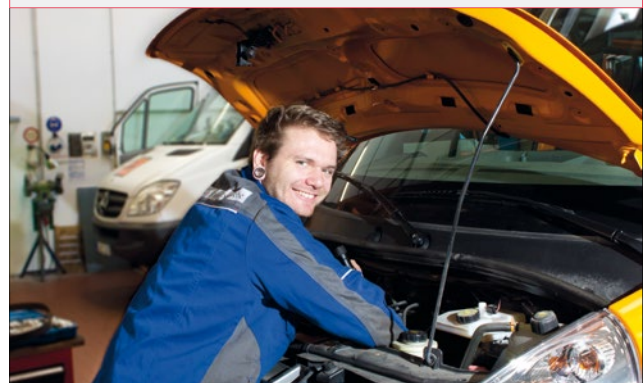
**Gemeinsam für  
ein sauberes und  
sicheres Lübeck.**

Das neue Gebührenkonzept  
für Straßenreinigung und  
Winterdienst ab 2015:  
Gute Leistung hat ihren Preis.

Möchten Sie mehr wissen?  
[www.entsorgung.luebeck.de](http://www.entsorgung.luebeck.de)



### Die Entsorgungsbetriebe Lübeck als Ausbildungsbetrieb - Wir stellen uns vor



 Editorial**Sehr geehrte Bürgerinnen und Bürger!**

Ein für die Entsorgungsbetriebe Lübeck aufregendes Jahr geht langsam zu Ende. Die Abfallgebührenanpassungen im März und die Diskussion um die Gebührensbescheide der getrennten Entwässerungsgebühr zum Gemeinschaftseigentum haben uns gefordert. Es ist nicht immer leicht, unbequeme Veränderungen, die der Gesetzgeber von uns verlangt, umzusetzen.

Die öffentliche Meinung über die Entsorgungsbetriebe kann man aus den Ergebnissen der repräsentativen Kundenbefragung ableiten, die vom 26. Mai bis 30. Juni stattfand. Diese Art der Rückmeldung ist für uns enorm wichtig. Dadurch erfahren wir, wo unsere Stärken sind, die wir weiter ausbauen möchten und welche Schwächen wir noch abstellen müssen. Lesen Sie ab Seite 3, wie Sie uns in diesem Jahr in der Umfrage beurteilt haben.

Die Ergebnisse aus der ersten Kundenbefragung von 2010 zum Thema Straßenreinigung fließen übrigens jetzt auch in das neue Gebührenkonzept für Straßenreinigung und Winterdienst ein. Um Sie möglichst transparent und umfassend darüber aufzuklären, haben wir bereits im September damit begonnen, den Werkausschuss der EBL und auch die Öffentlichkeit mit Fakten und Hintergünden zum neuen Konzept und zur geplanten Gebührenanpassung zu informieren. In dieser Ausgabe des Entsorgungsmagazins finden Sie ab Seite 4 einen umfangreichen Artikel, der Ihnen unseren Vorschlag näher bringen kann.

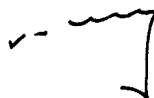
Neben den großen Projekten in diesem Jahr gehen die Tagesgeschäfte natürlich weiter. Erfreuliche Neuigkeiten gibt es von unseren Auszubildenden, die in diesem Jahr sehr erfolgreich ihre Ausbildung bei uns abgeschlossen haben. Ab Seite 8 stellen sich einige Azubis vor. Vielleicht wissen Sie, Ihre Kinder oder Enkel noch gar nicht, welche Berufe wir jungen Schulabgängern anbieten. Sprechen Sie uns an, wenn Ihr Interesse geweckt wird.

In 2013 führten die Entsorgungsbetriebe Lübeck als Testprojekt an ausgewählten Standorten ein Altkleidersammelsystem ein. Das System hat sich bewährt. Wir werden nun stückweise 150 weitere Container aufstellen. Auf Seite 10 erläutern wir die Hintergründe.

Für das uns entgegengebrachte Vertrauen im vergangenen Jahr möchte ich mich bei Ihnen herzlich bedanken.

Die Mitarbeiterinnen und Mitarbeiter der Entsorgungsbetriebe Lübeck wünschen Ihnen eine angenehme Weihnachtszeit mit den besten Wünschen für das kommende Jahr.

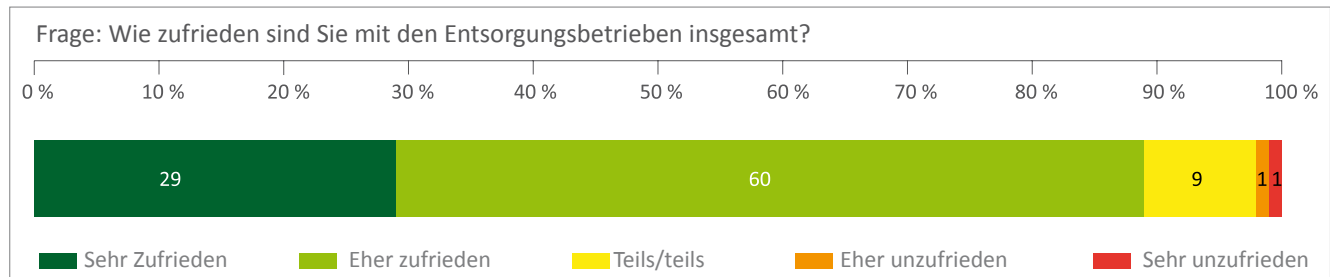
Mit freundlichen Grüßen



Dr. Jan-Dirk Verwey  
Direktor

## ■ Zweite repräsentative Umfrage der EBL zur Kundenzufriedenheit

Die Zeichen standen nicht besonders gut, als vom 26. Mai bis zum 30. Juni 2014 die zweite repräsentative Kundenbefragung der EBL seit 2010 durchgeführt wurde. Standen wir doch kurz zuvor durch unbequeme, aber unvermeidbare Gebührenanpassungen und Gebührenumstrukturierungen in den Medien arg unter Beschuss. Die Befragungsergebnisse waren insgesamt jedoch besser als erwartet.



1.000 Lübeckerinnen und Lübecker wurden telefonisch per Interview und 100 Personen per Onlinefragebogen zu Image, Bekanntheit und Zufriedenheit mit den EBL befragt. 98 % der Befragten kennen die Entsorgungsbetriebe Lübeck. Das ist schon mal eine gute Ausgangsposition. Auch ist Lübeck ein begehrter Wohnort. 96 % gaben an, gern in der Hansestadt zu leben.

Insgesamt zufrieden mit den Entsorgungsbetrieben Lübeck sind 89 % der Befragten. Das ist sogar eine klare Verbesserung zu 2010 (80 %). Unsere Paradedisziplin ist, wie bereits im Jahr 2010, die Müllabfuhr. Hier sind 94 % aller Befragten sehr zufrieden oder zufrieden mit der Abfallentsorgung. Auch die Stadtentwässerung überzeugt mit 88 % Kundenzufriedenheit. Bei der Straßenreinigung gibt es ebenfalls Positives zu berichten. 25 Prozent gaben an, dass die Innenstadt sauberer geworden ist und 3 % meinen sogar deutlich sauberer. Hier greifen unseres Erachtens die Investitionen, die wir in den letzten vier Jahren in die technische und personelle Ausstattung gesteckt haben.

Trotz der allgemein positiven Beurteilung erhalten wir in manchen Einzeldisziplinen auch kritische Anmerkungen. So schneiden wir bei den Themen telefonische Erreichbarkeit und bei der Sauberkeit an den Containerstandplätzen eher mäßig ab. Bei den Containerstandplätzen sind wir jedoch in besonderem Maße von unseren Kunden abhängig. Jeder Einzelne kann

hier durch rücksichtsvolles Verhalten zur Sauberkeitserhaltung beitragen. Auch beim Image liegen wir im kommunalen Vergleich im unteren Bereich. Dass viele Befragte (58 %) die Entsorgungsbetriebe als nicht preiswert einstufen würden, war nach den kurz zuvor durchgeführten Gebührenanpassungen zu erwarten. Kurios ist hierbei jedoch, dass 78 % der Lübecker gar nicht wissen, wieviel sie für unsere Leistungen zahlen.

### ■ Warum führen wir diese Umfragen durch?

Wir wollen wissen, wie wir von unseren Kunden wahrgenommen werden. Das ist wichtig, um angemessen und effektiv unsere Leistungen und Angebote zu verbessern. Durch den Vergleich mit anderen Kommunen und früheren Umfragen können wir Rückschlüsse ziehen, inwieweit unsere Verbesserungsbemühungen greifen. Das Lob freut uns sehr und wir nehmen es gern an. Die kritischen Stimmen sind uns aber ebenso wichtig. Durch objektive, öffentliche Kritik, die wir durch die Befragung erhalten, sind wir in der Lage, unsere Leistungen für die Lübecker Bürgerinnen und Bürger weiter zu optimieren. Transparenz ist uns ebenfalls ein Anliegen. Daher veröffentlichen wir die Ergebnisse der Umfrage auf unserer Internetseite. Wir suchen den Dialog mit unseren Kunden. Herzlichen Dank an alle Lübeckerinnen und Lübecker, die an der Umfrage teilgenommen haben.

## Das neue Gebührenkonzept für Straßenreinigung und Winterdienst

Die Entsorgungsbetriebe Lübeck (EBL) sind Ihr Partner in allen Fragen der Sauberkeit und Sicherheit sowie der Abfall- und Abwasserentsorgung in Lübeck. Dass Sie sich auf unsere Leistungen stets verlassen können, haben wir mit unseren mehr als 500 Mitarbeiterinnen und Mitarbeitern in der Vergangenheit bewiesen.



### **I Ein starkes Team für Sauberkeit und Sicherheit**

70 Kolleginnen und Kollegen legen sich Tag für Tag für ein sauberes und sicheres Lübeck ins Zeug. 37.000 Kilometer Straßen, 20.000 Kilometer Fußwege einschließlich der Wildkrautbeseitigung sowie 7.680 Kilometer Radwege gehören jährlich zum anspruchsvollen Aufgabengebiet der Abteilung Straßenreinigung / Winterdienst. Dabei entfernen wir 4.500 Tonnen Kehrlicht und 1.400 Tonnen Laub im Herbst. Von Oktober bis März kommt zu diesen Leistungen der Winterdienst noch dazu: Auf 350 Kilometer Radwegen, 166 Kilometer Geh- und Überwegen, 620 Bushaltestellen, vielen Taxiständen sowie in der Fußgängerzone und auf zahl-

reichen Behindertenparkplätzen räumen und streuen wir und sorgen so für Verkehrssicherheit auf Lübecks Straßen.

### **I Fair geht vor - mit einem neuen Konzept**

Nach den jüngsten Veränderungen in den Gebühren für Abwasser- und Abfallentsorgung möchten wir Sie über den letzten großen Schritt in den Strukturanpassungen bei uns informieren - nämlich über das geplante neue Gebührenkonzept für Straßenreinigung und Winterdienst ab 1. Januar 2015. Die Umsetzung und Rechtskraft dieser Neuordnung ist natürlich abhängig von der Zustimmung der Lübecker Bürgerschaft zum Jahresende und damit zum heutigen Zeitpunkt vorbehaltlich dieser Entscheidung.

Neu ist beim Gebührenkonzept ab 2015 vor allem die getrennte Ermittlung der Kosten für Straßenreinigung und Winterdienst. Hintergrund dieser zukünftigen Trennung ist eine nutzerorientiertere und transparentere Zuordnung unseres Leistungsaufwandes. Jeder Gebührenkunde zahlt zukünftig nur für Leistungen, von denen er auch unmittelbar profitiert und kann sehr viel besser nachvollziehen, was er für sein Geld bekommt. So zahlen Kunden beispielsweise nur dann für Winterdienst, wenn in ihrer Straße auch Winterdienst erbracht wird.

### **I Sauberkeit hat ihren Preis – Sicherheit natürlich auch**

Das Neue am Gebührenkonzept ab 2015 ist in erster Linie eine Systemänderung, nach der die Leistungen Straßenreinigung und Winterdienst getrennt werden. Dass es für einen Teil unserer Kunden ab nächstem Jahr zu Mehrkosten kommt, hat mit dieser neuen Struktur allerdings nichts zu tun. Die Kostensteigerungen haben

folgende Ursachen:

**Erstens** haben die unvorhersehbar strengen und langen Winter 2009/2010 und 2010/2011 zu einem sehr hohen Zusatzaufwand für die Sicherheit auf Lübecks Straßen und Wegen geführt. Die zahlreichen Einsätze mit großen Teams waren in der Gebührenkalkulation so nicht geplant und müssen nun rückwirkend ausgeglichen werden.

**Zweitens** haben wir sowohl unsere Straßenreinigung als auch unsere Winterdienstleistungen in Lübeck erheblich ausgeweitet und verbessert - weil Sie das von uns gefordert haben.



**Unsere Mehrleistungen im Winterdienst seit 2010 auf einen Blick:**

- | Einsätze auch während der Nachtstunden
- | Verstärkte Kontrolle der Verkehrsflächen auf Glättebildung
- | Verstärkter Einsatz von Bürsten an Kleintreckern und Unimog
- | Mehrmaliges Bearbeiten von Radwegen
- | Vollflächiges Schneeräumen und Schneeabfuhr in den Fußgängerzonen
- | Beschaffung von Schneefangzäunen

**Unsere Mehrleistungen in der Straßenreinigung auf einen Blick:**

- | Personelle Verstärkung des Nachmittagdienstes in der Altstadt
- | Mehr Personaleinsatz in den Revieren
- | Zusätzlich zur grundsätzlich maschinellen auch manuelle Reinigung in stark beparkten Straßen in den Reinigungsklassen 3 und 4
- | Ausweitung des Hundekotentsorgungssystems
- | Mitten in Lübeck: Zusatzaufwand zur Reinigung durch deutlich breitere Gehwege, mehr Papierkörbe und neue Pflasterung.



**I Was bedeutet das neue Gebührenkonzept für wen?**

Direkt betroffen sind 24.000 Eigentümer von insgesamt 40.000 Grundstücken - nur dort erbringen wir unsere Leistungen.

Für etwa 42 Prozent der Objekte kommt es zu leichten Senkungen oder zu keinen wesentlichen Veränderungen.

In 99 Prozent aller Fälle liegen, im Falle von Mehrkosten, diese pro Monat und Frontmeter eines Grundstückes gerade einmal zwischen 1 Cent und 2,12 Euro (vorläufige Zahlen).

In den Reinigungsklassen 3, 4 und 6, die etwa drei Viertel aller Grundstücke repräsentieren, sind es maximal 69 Cent.

Zum Teil erhebliche Auswirkungen hat die neue Struktur im Wesentlichen auf die Reinigungsklassen 0 und 5. Aber Achtung: Hier handelt es sich hauptsächlich um große Geschäfts- und Gewerbekundengrundstücke oder -gebäude in den Einkaufsstraßen der Altstadt mit

einem hohen Repräsentationswert und entsprechend hohen Reinigungsansprüchen - hier findet die Reinigung zwölf Mal pro Woche statt. Und diese Kunden profitieren in hohem Maße von den verbesserten Reinigungs- und Sicherheitsleistungen der EBL. Eine noch sauberere und sicherere Innenstadt führt zu einem noch besseren Image und lockt damit zusätzlich zu den Einheimischen noch mehr Tagesgäste und Touristen nach Lübeck, die wiederum Einkaufen gehen, Restaurants besuchen und in Hotels übernachten.

Beispielrechnungen für konkrete Grundstücke in Lübeck finden Sie in der unteren Tabelle.

**I Diese Eckpunkte ändern sich ab 2015:**

**1. Reform der Reinigungsklassen**

Neue Reinigungsklassen für Winterdienst werden eingeführt: Heute Reinigungsklassen (RKL) 0, 1, 2, 3, 4, 5, 6 (7 Klassen)

Künftig: Straßenreinigungsgebühr: S0, S1, S2, S3, S4,

** Beispielrechnungen: Reinigungsklassen für Straßenreinigung und Winterdienst für ko**

Straßenreinigungs-/ Winterdienstklassen	Straße	Art	Frontmeter des Objektes
S 1	Braunstraße	Wohnen	10
S 2	Große Kiesau	Wohnen	7
S 3	Am Bertramshof	Wohnen	20
S 4	Damaschkestraße	Wohnen	39
S 5	Schmiedestraße	Gewerbe	18
S 6	Danziger Straße	Wohnen	23
S 6	Stresemannstraße	Wohnen	19
S 0 + W 0	Breite Straße	Einzelhandel / Wohnen	15
S 1 + W 1	Krähenstraße	Einzelhandel / Wohnen	32
S 2 + W 1	Fackenburger Allee	Wohnen	6
S 2 + W 1	Ratzeburger Allee	Wohnen	20
S 2 + W 1	Moltkestraße	Wohnen	12
S 3 + W 1	Hamburger Straße	Gewerbe / Wohnen	9
S 3 + W 1	Sattlerstraße	Gewerbe	66
S 4 + W 1	Am Dreworp	Wohnen	17
S 5 + W 1	Königstraße	Wohnen	10
S 6 + W 1	Arnimstraße	Wohnen	6

- S5, S6; Neu: Winterdienstgebühr W0, W1
- 2. Künftige Gebühr berücksichtigt mehr Leistungen in Straßenreinigung und Winterdienst
- 3. Kalkulationsgrundlagen sind verbessert, transparente Leistungszuordnung je Reinigungsklasse
- 4. Kalkulationszeitraum 2013 bis 2015 wird vorzeitig beendet; neuer Zeitraum 2015 bis 2017
- 5. Ergebnisse der abgeschlossenen Kalkulationen werden berücksichtigt

**Wie geht es jetzt weiter?**

Die frühzeitige Information unserer Kundinnen und Kunden über aktuelle Entwicklungen bei den EBL liegt uns am Herzen.

**Alle Zahlen sind noch vorläufig und abhängig vom Beschluss der Bürgerschaft.**

Für weitere Informationen und den persönlichen Dialog mit Ihnen bieten wir folgende Unterlagen bzw. Veranstaltungen:

- Fragen-und-Antworten-Katalog und eine Informationsbroschüre zum Download auf unserer Internetseite [www.entsorgung.luebeck.de](http://www.entsorgung.luebeck.de).
- Im weiteren Verlauf planen wir zur Erläuterung der Eckpunkte und zur anschließenden Diskussion Bürger-Dialog-Veranstaltungen ein. Die genauen Termine finden Sie zu gegebener Zeit in der Presse und im Internet.
- Darüber hinaus stehen Ihnen unsere erfahrenen Kolleginnen am Service-Telefon gern für Informations- und Beratungsgespräche zur Verfügung. Sie erreichen uns telefonisch unter 0451 707600 Montag bis Donnerstag von 8 bis 17 Uhr und Freitag von 8 bis 16 Uhr.

**konkrete Grundstücke in Lübeck (vorläufige Zahlen)**

Wohneinheiten	Gewerbeeinheiten	Gesamtkosten pro Monat und pro Gewerbekunden oder Wohneinheit in € (heutiges Gebührenkonzept)	Minder-/Mehrkosten pro Monat und pro Gewerbekunden oder Wohneinheit in € (neues Gebührenkonzept)
10		2,23	1,43
1		8,61	2,71
7		1,03	-0,23
17		0,25	0,02
	1	52,56	85,20
1		20,47	-2,84
5		3,38	-0,47
2	1	13,55	45,52
6	1	10,19	9,68
5		1,48	1,28
12		2,05	1,78
4		3,69	3,21
1	1	1,62	2,72
	1	23,76	39,82
1		1,87	11,73
11		2,65	4,93
1		5,34	3,36

## Die Entsorgungsbetriebe Lübeck als Ausbildungsbetrieb

**Die Entsorgungsbetriebe Lübeck bieten jungen Schulabgängern vielschichtige Berufsmöglichkeiten in der Abwasser- und Abfallwirtschaft. Welche das sind, wollen wir hier kurz vorstellen.**

Bei den Entsorgungsbetrieben Lübeck wird derzeit in sieben interessanten Ausbildungsberufen ausgebildet. Unter anderem kann man als angehender Bauzeichner bautechnische Fertigkeiten erlernen und technische Zeichnungen für diverse Planungen anfertigen. „Für meinen Beruf brauche ich räumliches Vorstellungsvermögen, um am PC die Pläne konstruieren zu können“, berichtet Nele Klönhammer, Auszubildende im dritten Lehrjahr.

Nicht nur die Arbeit am PC, sondern vor allem die Tätigkeiten draußen auf der Deponie und der mechanisch-biologischen Abfallbehandlungsanlage kennzeichnet die Arbeit der angehenden Fachkräfte für Kreislauf- und Abfallwirtschaft. „Ich bin viel draußen, um die Anlagen zu kontrollieren und zu warten“, berichtet Max Leon Stroka, Auszubildender im zweiten Lehrjahr.

Genauso abwechslungsreich wie die Arbeit auf der Deponie und der MBA ist die Arbeit als Fachkraft für Abwassertechnik. Zwei Auszubildende lernen derzeit die Arbeit auf der Kläranlage Priwall und im Zentralkläwerk kennen. „Ohne meinen Beruf würde die Abwasserentsorgung und die Abwasserreinigung nicht funktionieren“, erzählt Simon Wilke, Auszubildender


im zweiten Lehrjahr. Dafür entnimmt er unter anderem Wasser- und Schlammproben.

Deren Zusammensetzung wird dann von den angehenden Chemielaboranten analysiert. Im Umweltlabor überprüfen sie durch verschiedene Analyseverfahren sowohl Wasserproben als auch Boden- und Abfallproben.


Die Experten für die einzelnen Bauteile der Anlagen in den Bereichen Stadtentwässerung und Stadtreinigung sind die angehenden Industriemechaniker sowie die Elektroniker für Betriebstechnik. Während die Industriemechaniker vor allem für die mechanische Wartung und Instandhaltung der einzelnen Bauteile zuständig sind, messen und analysieren die Elektroniker die elektronischen Funktionen und Systeme. Dafür brauchen sie sowohl viel handwerkliches Geschick als auch technisches Verständnis.

Das bringen auch die 7 Auszubildenden zum KFZ-Mechatroniker mit. Sie reparieren kleinere Fahrzeuge, wie PKW oder auch mal einen Rasenmäher, sind jedoch vor allem für die Instandhaltung und Beurteilung von Schäden an großen Fahrzeugen wie Müllwagen, Streufahrzeugen, Saug- und Spülwagen zuständig.



 Als Fachkraft für Abwassertechnik ist Simon Wilke zuständig für den reibungslosen Ablauf der Anlagen im Zentralkläwerk und der Kläranlage Priwall.



 Hand in Hand arbeiten die verschiedenen Berufszweige zusammen. Die Abfall- und Abwasserproben können direkt im Umweltlabor von den angehenden Chemielaborantinnen analysiert werden.





■ Adam Ogonowski lernt den Beruf Fachkraft für Kreislauf- und Abfallwirtschaft. Er wartet die technischen Anlagen der MBA und der Deponie im Abfallwirtschaftszentrum Lübeck.

Unsere Auszubildenden erzielen häufig überdurchschnittlich gute Leistungen in den Abschlussprüfungen. Im September hat sich Maurice Wagner als ehemaliger Auszubildender für KFZ-Mechatronik im Wettbewerb bei der Berufsbildungsstätte Travemünde gegen neun Konkurrenten als Landessieger durchgesetzt. Er nimmt jetzt im November am Bundeswettbewerb in Bernau bei Berlin teil. „Wir sind sehr stolz auf seine Leistung“, freut sich sein ehemaliger Ausbilder, Benjamin Hennings.



■ Gerade ausgelernt und schon sehr erfolgreich im Job. Maurice Wagner ist frisch gebackener Landessieger der KFZ-Mechatroniker und nimmt in diesem Monat am Bundesentscheid teil.

Wer sich selbst ein Bild über die Ausbildungsberufe bei den EBL machen möchte, kann dies auf verschiedenen Messen zum Thema Ausbildung tun. Die EBL sind regelmäßig mit der Hansestadt Lübeck auf wichtigen Ausbildungsmessen wie der „Orientierungsschau Berufe“, der „Nordjob“ in der Musik- und Kongresshalle oder der „parentum“ in den Mediadocks vertreten. Für alle künftigen Schulabgänger, deren Interesse wir hier geweckt haben: Sprechen Sie uns an! Unter unserer Servicenummer 0451 707600 können Sie uns erreichen. Wir freuen uns auf Ihren Anruf!

## ■ Neuer Abfuhrplan erscheint im Dezember



Auch im Internetzeitalter bringen wir als besonderen Service einmal im Jahr unseren gedruckten Abfuhrplan für unsere Kundinnen und Kunden heraus. Der neue Abfuhrplan für die Regelabfuhr der Restmüll-, Biomüll- und Pa-

piertonnen ist gültig vom 1.1.2015 bis 31.12.2015 und wird im Dezember 2014 über die Stadtzeitung Lübeck an die Haushalte verteilt. Nutzen Sie auch unseren Online-Abfuhrkalender auf [www.entsorgung.luebeck.de](http://www.entsorgung.luebeck.de). Hier lassen sich für jedes Grundstück individuelle Pläne erstellen und ausdrucken. Bei Fragen zum neuen Abfuhrplan können Sie uns unter unserer Servicenummer 0451 707600 Montag bis Donnerstag von 8 bis 17 Uhr und Freitag von 8 bis 16 Uhr erreichen. Wir freuen uns auf Ihren Anruf!

■ Der neue Abfuhrplan 2015 der EBL erscheint im Dezember 2014 und wird über die Stadtzeitung in einer Auflage von 111.500 Stück an die Lübecker Haushalte verteilt.

 **Altkleidersammelsystem der EBL wird ausgebaut**



Altkleider gehören zu den üblichen Haushaltsabfällen und fallen damit auch in den Zuständigkeitsbereich der Entsorgungsbetriebe Lübeck. Versuchsweise sind im Oktober 2013 die ersten 20 „Kommunalen Altkleiderboxen“ in den Lübecker Stadtteilen St. Jürgen, St. Gertrud und Eichholz aufgestellt worden. Das System hat sich nach ausgiebiger Testphase bewährt und wird nun auf Containerstandplätze in den übrigen Stadtteilen erweitert. In den kommenden Wochen sollen ca. 150 Container in Lübeck aufgestellt werden. Die Erlöse aus der Altkleidersammlung fließen dann, wie auch die Erlöse aus der Papiersammlung, zugunsten der Kunden der Entsorgungsbetriebe Lübeck in die Abfallgebühr ein.

Nutzt man also die kommunale Altkleiderbox, trägt man zur Gebührenstabilität bei. Die gesammelte Ware wird einer sinnvollen Verwendung zugeführt, so dass u.a. auch weiterhin Bedürftige hieraus mit Bekleidung unterstützt werden. Die EBL sehen bei der Sammlung keine Konkurrenz zu den caritativen Altkleidersammlungen, deren Sammlung weiter bestehen bleibt.

 **Abwasserbehandlung in Lübeck**



Umweltgerechte Abwasserbehandlung geschieht meist im Verborgenen. Um unseren Kundinnen und Kunden die komplexen Abläufe verständlich erklärt näher zu bringen, haben wir die Informationsbroschüre „Stadtentwässerung Lübeck - neue Wege der Abwasserbehandlung“ herausgebracht. Sie ist ab sofort auf unserer Internetseite abrufbar und im Servicepunkt in der Malmöstraße 22 erhältlich.

 **Voraussichtliche Baumaßnahmen der EBL in 2015 im Bereich Kanalbau\***

Ort der Baumaßnahme	Beginn	Zweck
Braunstraße	läuft	Trennung v. Regenwasser u. Schmutzwasser
Alfstraße	2. Quartal	Trennung v. Regenwasser u. Schmutzwasser
Balauerfohr / An der Mauer	läuft	Trennung v. Regenwasser u. Schmutzwasser
Fegefeuer	3. Quartal	Trennung v. Regenwasser u. Schmutzwasser
Mühlenbrücke / Stadthalle	3. Quartal	Kanalsanierung
Düker Geniner Eisenbahnbrücke	läuft	Neubau Travequerung
Kronsforde 3. BA	3. Quartal	Anschluss an die Kanalisation
Schleusenstraße	4. Quartal	Anschluss an die Kanalisation
Ratzeburger Allee 5.1 BA	1. Quartal	Trennung v. Regenwasser u. Schmutzwasser
HS Geniner Ufer 2. BA	3. Quartal	Kanalsanierung
Siedlung Hellkamp – Ersatz Schappiensche Klappen	3. Quartal	Kanalsanierung
Sanierung Posener Kanal	3. Quartal	Kanalsanierung
Steinrader Hauptstraße: Suterland – Breden	3. Quartal	Anschluss an die Kanalisation
Lange Reihe 1. BA, Neustraße	läuft	Trennung v. Regenwasser u. Schmutzwasser
Lange Reihe 2. BA, Schulstraße	3. Quartal	Trennung v. Regenwasser u. Schmutzwasser
Seerosenstraße	3. Quartal	Kanalsanierung
Mohnsteig – Kornweg	3. Quartal	Trennung v. Regenwasser u. Schmutzwasser
Fehlingstraße 2. BA	läuft	Trennung v. Regenwasser u. Schmutzwasser
Auf dem Baggersand	4. Quartal	Trennung v. Regenwasser u. Schmutzwasser

\* über den genauen Beginn und die Dauer werden die Anwohner der betroffenen Straßen rechtzeitig und umfassend informiert.

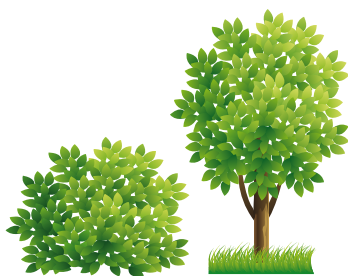
Datum	Standort
03.01.2015	Brüder-Grimm-Ring (Hans-Christian-Andersen-Schule)
31.01.2015	Meesenring
28.02.2015	Hochschulstadtteil - Heizkraftwerk
28.03.2015	Travemünde - Auf dem Baggersand
25.04.2015	Krummesse
30.05.2015	Brüder-Grimm-Ring (Hans-Christian-Andersen-Schule)
27.06.2015	Hochschulstadtteil - Heizkraftwerk
25.07.2015	Brüder-Grimm-Ring (Hans-Christian-Andersen-Schule)
29.08.2015	Krummesse
26.09.2015	Travemünde - Auf dem Baggersand
31.10.2015	Brüder-Grimm-Ring (Hans-Christian-Andersen-Schule)
28.11.2015	Meesenring
02.01.2016	Brüder-Grimm-Ring (Hans-Christian-Andersen-Schule)

## ☐ Schadstoffmobil 2015

Für alle Lübecker Bürger, die ihre Schadstoffe nicht zu den 4 Wertstoffhöfen der Entsorgungsbetriebe Lübeck bringen können, steht einmal im Monat ein Schadstoffmobil in wechselnden Stadtteilen zur Entsorgung der Schadstoffe zur Verfügung. Hierzu gehören Farb- und Lackreste, Chemikalien, Haushaltsreiniger, Holzschutzmittel, Pflanzenschutzmittel, Altöl, Bremsflüssigkeit etc. Das Mobil befindet sich jeweils von 8 bis 12 Uhr am aufgeführten Standort. Bitte beachten Sie die maximale Abgabemenge von 10 Litern.



## ☐ Baum- und Strauchabfuhr in 2015



Das Anmeldesystem für die kostenlose Baum- und Strauchabfuhr hat sich in den letzten Jahren bewährt und wird auch in 2015 fortgeführt. Anmelden für die Abholung Ihres

Baum- und Strauchschnittes können Sie sich in den angegebenen Zeiträumen über unsere Servicenummer 0451-707600 und über unsere Website [www.entsorgung.luebeck.de](http://www.entsorgung.luebeck.de).

### Frühjahr 2015

Die Abholung erfolgt vom 23.03. bis 17.04.2015  
Anmeldung möglich vom **23.02. bis 20.03.2015.**

### Herbst 2015

Die Abholung erfolgt vom 02.11. bis 27.11.2015  
Anmeldung möglich vom **05.10. bis 30.10.2015.**

## ☐ Tannenbaumabfuhr in 2015

Vom 7. bis 20. Januar 2015 werden am Abfuhrtag der Bio-Abfallbehälter die ausgedienten Weihnachtsbäume per Straßensammlung entsorgt. Bitte beachten Sie, dass die Weihnachtsbäume gut sichtbar bis 6 Uhr an den Straßenrand gelegt werden. Die Abholung erfolgt mit einem separaten Fahrzeug. Es werden nur die Weihnachtsbäume entsorgt, die auch tatsächlich am Straßenrand liegen. Weihnachtsbäume, die auf privaten Grundstücken liegen, werden nicht mitgenommen. Bitte entfernen Sie den Weihnachtsbaumschmuck vollständig. Wenn für Sie keine Möglichkeit zur Lagerung des Weihnachtsbaumes besteht, können Sie diese auch zu den bekannten Öffnungszeiten auf den Recyclinghöfen vom 27.12.2014 bis zum 24.01.2015 kostenlos abgeben.



 **Terminverschiebungen 2014/2015**

Bitte achten Sie darauf, dass Ihre Abfallbehälter am veränderten Abfuhrtag den Mitarbeitern der Entsorgungsbetriebe Lübeck **ab 6 Uhr** zugänglich gemacht werden. In Ihrem neuen Abfuhrplan (erscheint im Dezember 2014) sind die Verschiebungen bereits eingearbeitet.



Weihnachten, 25.12.2014 – vorgeholt wird:				
Montag	22.12.	→	am Sonnabend	20.12.
Dienstag	23.12.	→	am Montag	22.12.
Mittwoch	24.12.	→	am Dienstag	23.12.
Donnerstag	25.12.	→	am Mittwoch	24.12.

Weihnachten, 26.12.2014 – nachgeholt wird:				
Freitag	26.12.	→	am Sonnabend	27.12.

Neujahr, 01.01.2015 – nachgeholt wird:				
Donnerstag	01.01.	→	am Freitag	02.01.
Freitag	02.01.	→	am Sonnabend	03.01.

Karfreitag, 03.04.2015 – vorgeholt wird:				
Montag	30.03.	→	am Sonnabend	28.03.
Dienstag	31.03.	→	am Montag	30.03.
Mittwoch	01.04.	→	am Dienstag	31.03.
Donnerstag	02.04.	→	am Mittwoch	01.04.
Freitag	03.04.	→	am Donnerstag	02.04.

Ostermontag, 06.04.2015 – nachgeholt wird:				
Montag	06.04.	→	am Dienstag	07.04.
Dienstag	07.04.	→	am Mittwoch	08.04.
Mittwoch	08.04.	→	am Donnerstag	09.04.
Donnerstag	09.04.	→	am Freitag	10.04.
Freitag	10.04.	→	am Sonnabend	11.04.

Maifeiertag, 01.05.2015 – nachgeholt wird:				
Freitag	01.05.	→	am Sonnabend	02.05.

Christi Himmelf., 14.05.2015 – nachgeholt wird:				
Donnerstag	14.05.	→	am Freitag	15.05.
Freitag	15.05.	→	am Sonnabend	16.05.

Pfingstmontag, 25.05.2015 – nachgeholt wird:				
Montag	25.05.	→	am Dienstag	26.05.
Dienstag	26.05.	→	am Mittwoch	27.05.
Mittwoch	27.05.	→	am Donnerstag	28.05.
Donnerstag	28.05.	→	am Freitag	29.05.
Freitag	29.05.	→	am Sonnabend	30.05.

Weihnachten, 25.12.2015 – vorgeholt wird:				
Montag	21.12.	→	am Sonnabend	19.12.
Dienstag	22.12.	→	am Montag	21.12.
Mittwoch	23.12.	→	am Dienstag	22.12.
Donnerstag	24.12.	→	am Mittwoch	23.12.
Freitag	25.12.	→	am Donnerstag	24.12.

Neujahr, 01.01.2016 – nachgeholt wird:				
Freitag	01.01.	→	am Sonnabend	02.01.

 **Impressum**

**Entsorgungsmagazin** laufende Ausgabe 28 - 2/2014

Eine Kundenzeitschrift der Entsorgungsbetriebe Lübeck

Herausgeber: Entsorgungsbetriebe Lübeck

Leitung: Dr. Jan-Dirk Verwey

Anschrift: Malmöstraße 22 | 23560 Lübeck

E-Mail: [entsorgungsbetriebe@ebhl.de](mailto:entsorgungsbetriebe@ebhl.de)

Internet: [www.entsorgung.luebeck.de](http://www.entsorgung.luebeck.de)

Telefon: 0451 707600

Telefax: 0451 70760710

Redaktion: Cornelia Tews

Bildnachweis: Entsorgungsbetriebe Lübeck,

© LoopAll/fotolia.com,

© Maxim\_Kazmin/fotolia.com

Druck: Großgrönauer Druck- u. Medienservice UG

Raiffeisenweg 8A

23627 Groß Grönau

Verteilung: Lübecker Stadtzeitung

Auflage: 112.000 Stück

Erscheinung: 2 x jährlich